

# Retour aux sources

Le projet de construction de condominiums Humania, dont la livraison finale est prévue pour l'automne 2013, est situé à Saint-Augustin-de-Desmaures, à quelques minutes du centre-ville de Québec.

texte Annie Chavarie | photos et recherche Brigitte Thériault | stylisme Sylvie Caron



Photo : Brigitte Thériault

## Sylvie Caron, designer

Sylvie Caron possède son entreprise depuis sept ans et réalise principalement des projets résidentiels pour lesquels elle agit à titre de designer et de créatrice d'ambiances. Plus inspirée par la personnalité des gens que par les tendances, elle écoute et observe pour s'adapter au style et aux goûts de ses clients. Amoureuse du changement et de la variété, elle ne préconise aucun style à l'avance. Elle se donne également comme mandat de livrer davantage qu'un décor : un intérieur dans lequel les propriétaires se reconnaissent et se sentent chez eux.

En plus de proposer un environnement naturel splendide à ses propriétaires, Humania arbore une architecture nettement contemporaine, qui laisse deviner le luxe et l'élégance de son intérieur. Avec la vue panoramique qu'elle offre sur le fleuve et le lac Saint-Augustin, la propriété invite au plein air et à la détente dans un cadre exceptionnel.

Le couple qui réside dans ce condo habitait autrefois la métropole. Souhaitant revenir s'établir à Québec pour se rapprocher de sa famille, il a fait l'achat d'un condo construit dans le projet résidentiel Humania. En plus de profiter de la collaboration des différents fournisseurs du projet immobilier en ce qui a trait au choix des matériaux, des finis et des autres éléments divers, les propriétaires ont fait appel à la créatrice d'ambiances Sylvie Caron pour superviser le tout. Cette dernière a également offert d'excellents conseils à Madame, qui s'est occupée du magasinage du mobilier et des accessoires. Passionnée par la décoration, elle tenait en effet à s'impliquer activement dans la création de son nouveau décor.

## Préambule

Bien que le condominium soit très lumineux dans son ensemble, le hall d'entrée se situe assez loin des fenêtres. La designer s'est donc fait un point d'honneur d'en faire un lieu éclatant, en utilisant la brillance et les reflets. Deux papiers peints différents mais appartenant à la même collection ornent le mur principal. Tous deux sont satinés pour mieux refléter la lumière et égayer l'espace. L'un d'eux révèle un motif centré qui confère beaucoup de relief à la pièce. Il constitue un efficace préambule, qui donne le ton à tout le reste de la propriété, décorée avec le plus grand soin par la propriétaire, en collaboration avec la designer.

## Astuce déco

- ▶ Un vaste miroir accentue la luminosité du hall d'entrée et donne une impression de grandeur.

### Info+

Conception du module en porte-à-faux : Sylvie Caron Design • Réalisation du module en porte-à-faux : Signature Cuisines AC • Bancs : Maison Corbeil • Luminaire : Boiteau Luminaire • Papier peint : par l'entremise de la designer • Plancher de céramique : Centura

## Pour tous les sens

La conception de la cuisine est le fruit d'un travail d'équipe entre la designer et la cuisiniste du projet Humania. Non seulement esthétique, la pièce s'avère également très fonctionnelle. En effet, elle a été conçue pour faciliter le rangement et la préparation des repas, grâce à son vaste îlot en quartz et à ses nombreuses armoires en chêne rift-cut. Un élégant dossier en pâte de verre gris clair se démarque au centre des armoires blanches et brun foncé. Étant donné la disposition de la cuisine, les propriétaires peuvent confectionner leurs plats préférés en profitant de la vue spectaculaire que les vastes baies vitrées leur offrent. Cuisiner devient ainsi une expérience qui comble tous les sens!



## Astuce déco

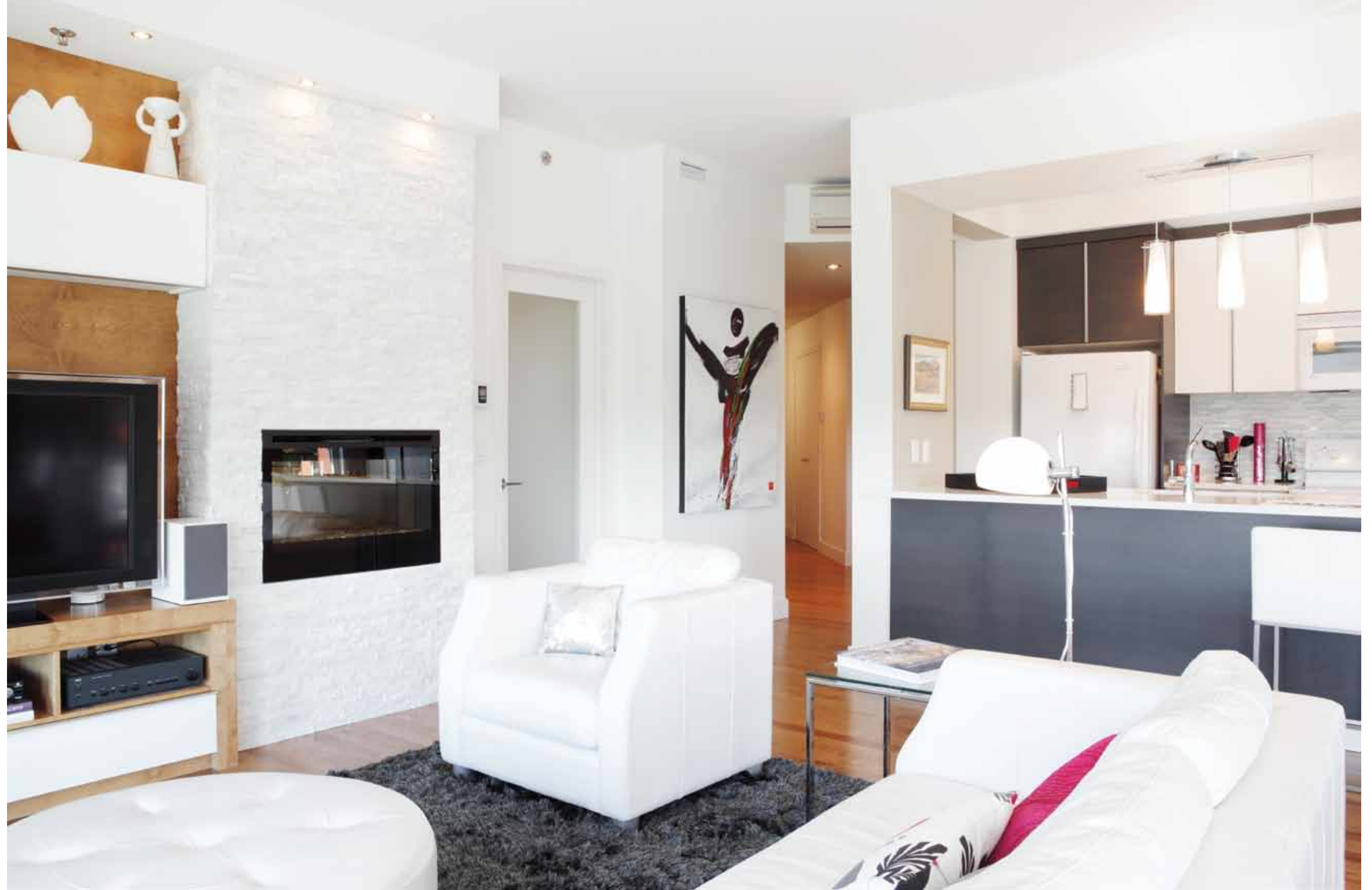
► Quelques niches décoratives ont été ajoutées pour assurer l'exposition efficace d'accessoires colorés, qui confèrent beaucoup d'éclat à la pièce. Ces derniers ont d'ailleurs été minutieusement choisis par la propriétaire.



## Autour du luminaire

L'original luminaire, qui évoque presque une sculpture, constitue assurément l'élément central de la salle à manger, ouverte sur la cuisine. Le mobilier, qui appartenait déjà à la propriétaire, a été récupéré. Son bois riche donne un caractère encore plus chaleureux au blanc et au gris pâle, omniprésents, qui illuminent la pièce.

**Info+**  
Luminaire : Boiteau Luminaire •  
Plancher de merisier : Preverco  
• Toile solaire et rideaux : par  
l'entremise de la designer



### Astuces déco

- Le mobilier intégré et le placage du mur ont été réalisés avec du merisier, à l'instar du revêtement de plancher. Ce choix crée une rupture subtile avec le chêne rift-cut utilisé pour les armoires de la cuisine, ce qui définit plus précisément l'espace salon.
- Sur le mur qui mène au corridor, une magnifique toile originale d'inspiration asiatique donne du caractère et de la personnalité à la pièce.

### Le plein de soleil

La cohésion parfaite entre les pièces à aire ouverte du condo se poursuit avec le salon, littéralement inondé de lumière où le cuir blanc se marie au bois pour créer une ambiance apaisante et accueillante. Autour du foyer électrique, de la pierre naturelle blanche ajoute du relief et du cachet dans la pièce. Pour équilibrer le reste du mur principal, on a opté pour un placage en merisier. Un mobilier de rangement conçu sur mesure, fait lui aussi de merisier et de laque blanche, accueille tout l'équipement électronique. Une retombée de plafond a finalement été aménagée pour permettre la disposition de plusieurs luminaires encastrés.

### Info+

Conception du mobilier intégré : Sylvie Caron Design • Réalisation du mobilier intégré : Signature Cuisines AC • Carpepe : Tapis du monde • Foyer électrique : Maître des Cheminées • Luminaires : Boiteau Luminaire • Mur en merisier teint : Signature Cuisines AC • Mobilier : La Galerie du Meuble • Plancher de merisier : Preverco • Rideaux : par l'entremise de la designer • Tableau : Les galeries d'art Beauchamp



### Album de voyages, grandeur nature

Le couloir se transforme en véritable galerie d'art, exposant les photos de voyages prises par la propriétaire. Nombreuses, elles personnalisent le condominium et laissent deviner les passions des occupants : les voyages et la photographie. De plus, elles font de la propriété un espace habité et absolument unique.



### L'éclat du corail

Pour mettre en valeur le mur principal de la chambre et accentuer son aspect contemporain, la designer a judicieusement sélectionné un papier peint satiné à lignes horizontales. Les rideaux beiges, ornés d'une délicate broderie, appartenaient déjà à la propriétaire, tout comme le mobilier en bois foncé et le lit capitonné en cuir blanc. Ces éléments ont d'ailleurs servi de point de départ et d'inspiration pour la conception de tout le décor. Ils s'agencent parfaitement avec la literie beige et corail, qui rehausse la pièce et lui donne beaucoup d'éclat.

#### Info+

Literie et papier peint : par l'entremise de la designer •  
Plancher de merisier : Preverco • Mobilier et rideaux :  
appartenaient déjà à la propriétaire

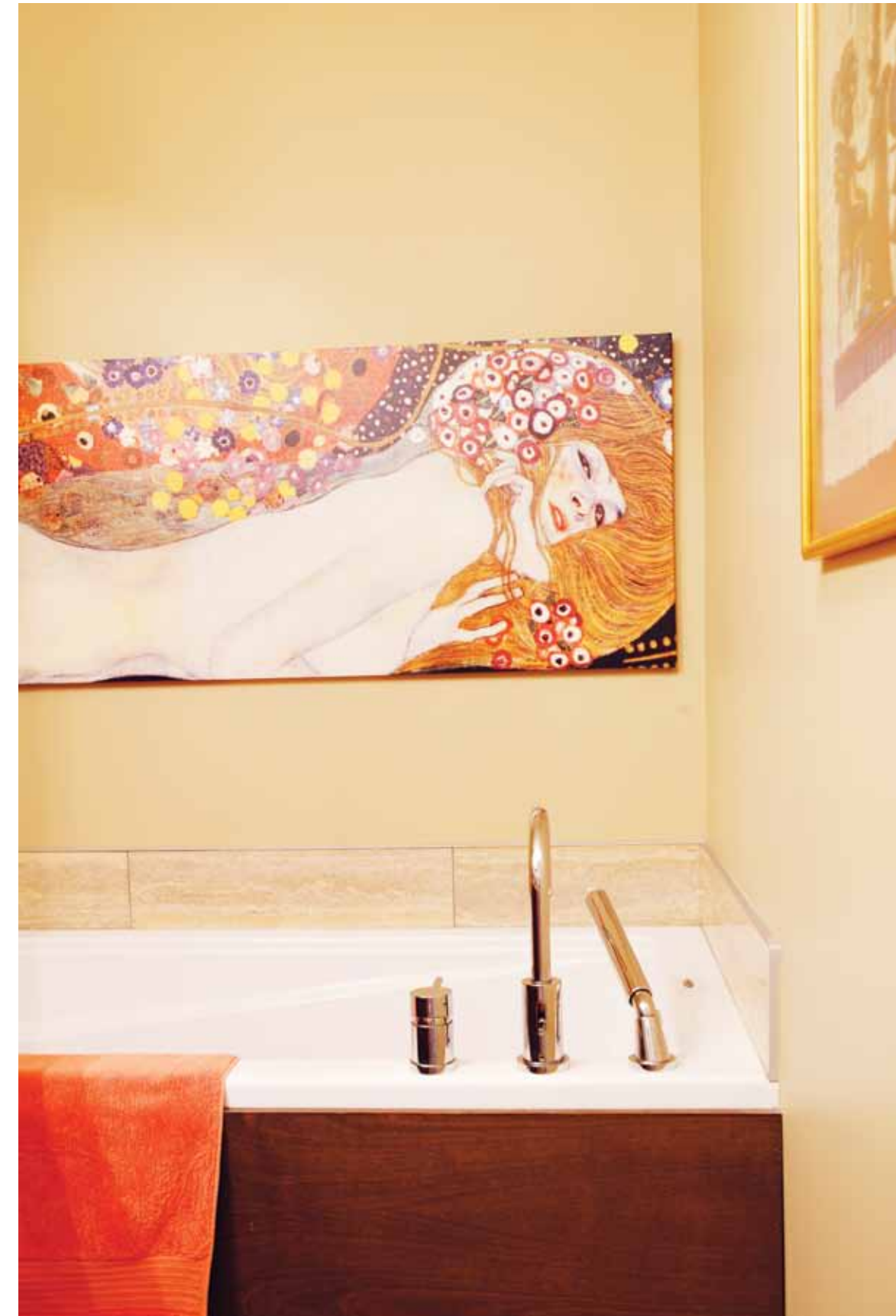




### Comme un écho

On retrouve la teinte corail dans les accessoires de la salle de bains et dans la reproduction d'une toile de Klimt, qui surplombe la baignoire. Ces éléments forment un écho discret mais efficace de la literie de la chambre principale. La douche entièrement vitrée révèle une magnifique céramique couleur sable, qui recouvre également le plancher. Le meuble-lavabo et l'armoire à pharmacie ont été fabriqués avec du quartz et du chêne.

**Ce lumineux condominium faisant partie du projet résidentiel Humania offre une vue remarquable sur le Saint-Laurent et le lac Saint-Augustin. Lieu habité et chaleureux, il a été aménagé de manière à refléter la personnalité et les passions de ses occupants.**



#### Info+

Conception et réalisation : Signature Cuisines AC • Céramique : Centura • Luminaires : Boiteau Luminaire • Reproduction : IKEA • Robinetterie et sanitaires : Vague & Vogue